



L'Élan socialiste



2 FÉVRIER 2008 - NUMÉRO SPÉCIAL ÉLECTIONS MUNICIPALES DES 9 ET 16 MARS 2008

POUR MONTREUIL

3 questions à Geneviève de Kerautem



Dans quelle dynamique s'inscrivent les socialistes montreuillois pour les prochaines municipales ?

Nous avons d'abord établi un bilan de notre participation à la majorité municipale où se mêlent à la fois fierté et volonté d'aller plus loin encore. Fierté du succès populaire de la nouvelle piscine, de notre lutte contre le logement insalubre, du soutien aux associations et aux projets d'école... Envie d'aller plus loin encore sur les questions de logements, d'embellissement de notre ville, d'équipements publics, d'informations et de participation.

À partir de ce bilan, nous avons travaillé sur un projet qui veut rassembler l'ensemble des Montreuillois dans leur diversité économique, sociale, culturelle, territoriale...

Après avoir été désignée par les adhérents socialistes, j'ai eu à charge de constituer la nouvelle équipe qui se présentera sur la liste municipale. Cette équipe est à l'image de notre ville. Elle fédère tous les quartiers de Montreuil. Elle allie expérience et renouvellement, diversité des parcours de vie et d'âges.

Nous avons dit aux Montreuillois au lendemain des élections de 2007 que nous restions à leur côté. C'est pour tenir cet engagement que les socialistes sont mobilisés aujourd'hui.

Il n'y aura pas de liste socialiste les 9 et 16 mars prochains aux élections municipales. Pourquoi ?

L'actuel président de la République, Nicolas Sarkozy a décidé de faire des élections municipales de mars prochain un « test de popularité » national. Depuis son élection, sa stratégie est claire : diviser la gauche, affaiblir

le camp du progrès social dans notre pays.

Face à cet enjeu, qui dépasse largement les intérêts partisans, la gauche dans sa diversité a une grande responsabilité, celle de s'unir pour porter d'une seule voix un message clair : "Une autre politique est possible". C'est dans ce contexte que le rassemblement de la gauche est devenu une exigence. Les socialistes montreuillois ont donc décidé de prendre leurs responsabilités.

... En participant à une liste d'union et de rassemblement de la gauche conduite par Jean-Pierre Brard ?

Oui, c'est exact. C'est le choix que nous avons fait. Ce ne sont pas des considérations d'opportunités individuelles qui guident nos pas. Nous voulons participer à une équipe municipale fortement ancrée dans la ville et

adossée à ses forces vives (associations, entreprises, jeunes, retraités...). C'est de cette manière que la spécificité de chaque Montreuillois(e) sera la mieux appréhendée.

Depuis 2002, le monde a changé, la France a changé, Montreuil a changé. Bouleversements économiques, environnementaux, sociaux, ne sont pas que des mots. Ils ont touché notre vie au quotidien : pouvoir d'achat, logement, développement durable, transports...

Il ne s'agira pas, pour nous, de faire comme avant en mieux mais d'intégrer ces changements et de porter une nouvelle politique municipale pour affronter ces nouveaux enjeux.

Prolonger et dépasser, voilà le défi que les socialistes ont la volonté de porter dans les six années à venir !

Transports et circulation : un enjeu majeur pour mieux vivre sa ville

Pouvoir se déplacer simplement, rapidement, à moindre coût sans polluer devrait être un droit pour chacun. Malheureusement, les conditions de transports en Île-de-France sont loin d'être satisfaisantes.

Montreuil subit une situation paradoxale. Une bonne desserte en métro dans le bas de la ville, mais des nuisances fortes liées aux automobiles ; un plateau plus protégé mais enclavé avec des lignes de bus surchargées ou insuffisantes. Pour couronner le tout : la ville est divisée en 2 zones !

Il est impératif et urgent d'améliorer le réseau de bus existant, mais ce n'est pas suffisant. Nous exigeons un changement radical des conditions de transport dans le Haut Montreuil qui passe nécessairement par un réseau de transport lourd — métro et tram !

Depuis des années, associations d'usagers et municipalité se battent pour la desserte du plateau par le tramway et pour le prolongement des lignes de Métro 11 et 9.

Depuis 2004, l'Etat a transféré la ges-

tion des transports en commun aux régions, sans leur donner les moyens financiers nécessaires. Nous avons déjà obtenu, auprès de la Région Ile de France, la garantie que les études pour la prolongation de la ligne 11 du métro seraient engagées dès 2009 pour commencer les travaux avant 2013. Nous continuerons à négocier pour que soient



programmés au plus vite les travaux du tramway et ceux de la ligne 9. Pour développer une nouvelle stratégie globale concernant l'ensemble des modes de transports à l'échelle de toute la ville, nous proposons :

1. Renforcement des lignes de bus reliant le haut Montreuil

2. Dès le début du mandat, ouverture d'un grand débat public sur les questions de circulation et de transport dans la ville.

3. Implantation sur toute la ville des services Vélib / Autolib (Vélo et Automobile en libre service) en coopération avec Paris.

4. Intégration des projets de tramway et d'extension des lignes de métro avec l'aménagement du 4^{ème} Grand Parc urbain — autour des Murs à Pêches — et la construction de nouveaux îlots alliant logements, commerces et activités.



"J'ai plaisir à apporter mon soutien à Geneviève de Kerautem et aux socialistes Montreuillois qui s'engagent avec Jean Pierre Brard et toutes les composantes de la Gauche."

C'est dans l'union que les socialistes pourront continuer à promouvoir une ville plus solidaire, plus dynamique et plus durable.

C'est dans l'union que nos villes pourront résister aux politiques brutales et injustes impulsées par Nicolas Sarkozy.

C'est dans l'union que nous construirons une alternative solide à Gauche."

Stéphanie Royal



Mercredi 6 février - 19h
Salle des fêtes de l'Hôtel de Ville
**Soirée de présentation de la liste d'union
et de rassemblement de la Gauche.**
Venez nombreux !



Geneviève de Kerautem
30 ans – Assistante commerciale – Maire-adjointe en charge de l'enfance et de la jeunesse – Quartier Branly Boissière -



Frédéric Molossi.
40 ans – Collaborateur politique – Maire-adjoint en charge de la santé et le lutte contre le saturnisme – Quartier centre ville -



Juliette Prados.
36 ans - Responsable de l'information pour un dispositif culturel du Conseil régional destiné aux jeunes – Quartier La Noue Clos Français -



Bruno Rebelle.
49 ans - Conseil en politiques et stratégies de développement durable auprès de divers institutions et entreprises – Quartier Paul Signac Murs à Pêches -



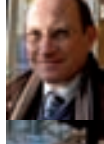
Alexie Lorca
46 ans – journaliste et réalisatrice – Militante syndicale – Quartier centre ville -



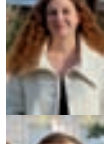
Nicolas Voisin.
39 ans – Enseignant – Maire-adjoint en charge de la vie associative- affaires sociales - emploi et insertion – Vice-Président du CCAS – Quartier Villiers Barbusse -



Karine Poulard.
37 ans – Chargée de communication – Maire-adjointe en charge de la voirie – Quartier Centre ville -



Bruno Marielle
57 ans – Consultant – Quartier Bas-Montreuil République -



Riva Gherchanoc
29 ans - Employée de la fonction publique territoriale - Militante associative et sur le conseil de quartier Ruffins / Théophile Sueur -



Fahd Rachidy
32 ans – Economiste – Quartier Centre ville -



Dominique Bouteiller.
41 ans - Directrice de Production dans une société de service informatique - En cours de création d'entreprise - Quartier Montreuil Le Morillon -



Ndero Sou Ngadyo.
27 ans – Scénariste et réalisateur de court métrage - Fondateur de l'association Baz'Arts et vice-président du café La pêche – Quartier centre ville -



Rose-Anne Lhermet.
57 ans - Chef de publicité dans la presse féminine – Conseillère municipale sortante en charge du quartier Bel Air Grands Pêches -



François Lucchini.
71ans – Retraité Maire adjoint aux Relations Publiques- Services Publics-Marchés Forains-Office de Tourisme -Quartier Villiers Barbusse.



Julie Ostier
35 ans – Demandeur d'emploi – Présidente de l'association de Parents d'élèves du groupe scolaire Nanteuil (FCPE) – Quartier Branly Boissière -



Jean Sorondo
55 ans - Directeur Comptable- Quartier Bas Montreuil République -



Carole Soucaille.
35 ans - Chargé de suivi Insertion Jeunes au CG 93 - Porte parole du Conseil des Associations de Montreuil durant 3 ans - Quartier Bas-Montreuil Bobillot



Ahmed El Moussaed
52 ans - chef de réception dans un hôtel - délégué de parents d'élèves à Estienne d'Orves – Quartier Villiers Barbusse -



Blanche Achach
50 ans – Demandeur d'emploi – Militante sur le quartier Ruffins Théophile Sueur -

Les conséquences très concrètes du changement climatique, la hausse des prix de l'énergie et de l'ensemble des produits de grande consommation, la pénurie de logements, la précarité toujours plus forte du travail... Montreuil n'a pas été épargné par les évolutions du pays.

Fiers des réussites de l'action municipale menée ces 6 dernières années, nous sommes conscients que les priorités du mandat à venir doivent répondre à ces nouveaux enjeux. C'est la raison pour laquelle, pour nous, les nouvelles politiques municipales doivent viser :



Les prix et la pénurie de logements en région parisienne ont atteint un stade critique. Depuis de nombreuses années, la municipalité a dans ce domaine mené une politique volontariste en terme de constructions neuves et de réhabilitations de l'ancien : le chantier du Bel-Air, la réalisation d'opérations à taille humaine, mixtes et de grande qualité architecturale, réparties sur l'ensemble de la commune...

Mais, aujourd'hui, la situation impose d'aller plus loin encore : offrir à tous les Montreuillois un logement de qualité, confortable, économe en énergie et plus accessible financièrement. Si cette politique exigeante et volontariste dépend aussi de l'engagement financier de l'Etat, nous voulons nous battre au quotidien pour pouvoir :

- Augmenter l'offre de logements sur la ville avec un objectif plancher de 4 000 logements neufs sur la durée du mandat, dont 1/3 de logement social, 1/3 d'intermédiaire, 1/3 de libre.

- Réhabiliter globalement les logements sociaux existants, en ayant pour objectif prioritaire de réduire massivement les charges des locataires par la baisse de la consommation d'énergie.

- Démultiplier notre politique de lutte contre les logements insalubres. Objectif : résorption de 150 logements dégradés par an avec éviction des marchands de sommeil.

- Mettre en place un dispositif d'appui favorisant la mise aux normes énergétiques des logements privés.



ZOOM SUR BRUNO REBELLE

J'ai toujours eu la chance de pouvoir associer mes engagements militants et mes activités professionnelles. Vétérinaire de formation, je me suis très vite impliqué dans la solidarité internationale pour les agriculteurs des pays en développement. En Afrique, en Asie, en Amérique latine, j'ai beaucoup appris de ces cultures si différentes. Engagé, depuis dix ans, pour la protection de l'environnement, comme directeur de l'association Greenpeace en France puis au niveau international, j'ai compris l'efficacité d'un rapport de force bien construit, la puissance des lobbies à l'œuvre, la prudence excessive des politiques sur des sujets qui pourtant conditionnent notre avenir.

Entré en politique auprès de Ségolène Royal pour la campagne présidentielle de 2007 comme conseiller sur les questions d'écologie, j'ai fait progresser l'idée qu'il est possible d'allier cohésion sociale, environnement et création d'emplois. C'est pour faire vivre localement cette idée d'un développement plus solidaire, plus responsable et plus durable que je m'engage pour Montreuil.

J'habite ici depuis 2005 et je suis fier de cette ville qui résiste aux politiques injustes et autoritaires mises en œuvre par la Droite, qui attire de plus en plus de créatifs du monde de la culture et qui garde en même tant ses racines et son identité populaires.

Je sais aussi que notre ville doit relever de nouveaux défis :

- améliorer l'offre de logement ;
- mieux protéger l'environnement local et global ;
- renforcer les transports pour mieux lier le Haut Montreuil au centre ;
- développer une économie diversifiée, sociale et solidaire
- créer des emplois pour ceux qui vivent à Montreuil et voudraient bien y travailler ;
- mobiliser les artistes pour que la culture soit un élément fort du lien social.

Ces évolutions sont possibles si nous développons ensemble une nouvelle culture de la participation démocratique. C'est pour relever ces défis que nous apportons notre contribution à la liste d'union de la Gauche.

J'ai bien entendu les critiques des uns, les agacements des autres : il faut du changement ! Oui, il faut faire évoluer la ville et la gestion des affaires municipales pour mieux répondre aux attentes des habitants. Mais je crains que certains appels au changement ne soient surtout dictés par des appétits de pouvoir. En m'engageant en politique, j'ai dû constater que les prétendants à une élection font trop souvent passer leur intérêt personnel avant les intérêts de la collectivité qu'ils devraient représenter et défendre.

Je ne crois pas que la loyauté puisse être une vertu à géométrie variable. Au contraire, quand on est attaché à des valeurs, il est plus responsable de lutter pour faire progresser ces valeurs dans le groupe auquel on appartient. Je ne suis pas naïf. Je sais que le Parti Socialiste a beaucoup à faire pour refonder son projet. Mais je sais que ce n'est pas en divisant que l'on construit.

J'ai donc fait le choix de m'engager avec les socialistes montreuillois dans la liste d'union de la Gauche conduite par Jean Pierre Brard pour œuvrer à la transformation de notre ville dans le respect des valeurs de solidarité, de justice et de responsabilité, auxquelles je suis profondément attaché.

La responsabilité c'est refuser le populisme et le clientélisme. L'élu local doit être l'animateur et l'arbitre du « vivre ensemble » en organisant la concertation pour arrêter les choix collectifs. Car chaque décision est un arbitrage entre les avantages des uns et les inconvénients pour les autres. Et c'est aux élus d'assumer les décisions qui servent au mieux l'intérêt général.

La responsabilité c'est aussi ne pas promettre n'importe quoi. Nous avons identifié les actions prioritaires sur le logement, les transports, la culture, les équipements sociaux... Nous ne faisons pas un catalogue démagogique sans fin. Nos propositions sont fondées sur les marges qu'autorisent les ressources de la ville après plusieurs années d'assainissement des finances municipales. C'est dans cet esprit que les socialistes s'engagent au service des Montreuilloises et des Montreuillois.

1) à protéger notre pouvoir d'achat, à nous aider à lutter contre la précarité et à développer l'emploi des Montreuillois(e)s.

2) à améliorer notre qualité de vie au quotidien en préservant les ressources naturelles et l'avenir de notre planète.

La vocation de ce document n'est pas de faire un catalogue de mesures mais de vous présenter un certain nombre de priorités et de propositions autour desquelles les socialistes montreuillois s'engagent à travailler lors du prochain mandat municipal.

Dynamique économique et emploi



Le dernier mandat a été celui d'une redynamisation incontestable de l'activité économique de notre ville. Montreuil est attractive pour les entreprises. C'est une bonne nouvelle pour la vie locale, les commerces et les finances de la ville. Cela permet de réinvestir dans de nouveaux équipements publics et une politique sociale active.

Nos objectifs ? Prolonger cette dynamique autour de 5 axes :

- **Equilibrer le développement économique** entre le Bas-Montreuil, le centre-ville et le Haut Montreuil.
- **Ne pas augmenter les taxes** d'habitation, foncière et professionnelle.
- **Accueillir des entreprises** dont le profil permette de mieux répondre aux besoins d'emploi des Montreuillois.
- **Développer le commerce de proximité** sur les secteurs dépourvus avec intervention de la ville pour favoriser les implantations et la création des locaux.
- **Soutenir d'avantage les acteurs de l'insertion et de la formation** pour renforcer les compétences professionnelles des Montreuillois en recherche d'emplois.

Des équipements publics de qualité



Grâce à la gestion rigoureuse des six années écoulées, la ville a retrouvé une capacité d'investissements équivalente à celle des villes de même échelle. Il faut maintenant mettre en place un plan pluriannuel d'investissements en direction des locaux publics qui accueillent la population.

- **Ecoles** : rénovation, isolation, mise en place de self services pour la restauration et création d'une nouvelle école dans l'est de la ville.

- **Sport** : intensification des rénovations des équipements existants, création de nouveaux équipements sportifs (une piscine dans le haut Montreuil) et démultiplication des terrains d'évolution sur la ville.

- **Création de maisons de quartier** dans chaque quartier de la ville en concertation avec les habitants.

- **Expérimentation de la création** d'une mairie annexe dans le haut Montreuil.



Et puis...

- **Créer un 4^{ème} grand parc public, de loisirs au cœur des Murs à Pêches**
- **Lutter contre toutes les discriminations sur la ville : mise en place de testing avec huissier, création d'un label "handicaps", lutte contre le travail clandestin, soutien aux initiatives associatives en faveur de l'égalité...**

- **Mettre en place une intercommunalité avec les communes limitrophes.**
- **Créer une grande salle de spectacle polyvalente**
- **Accroître la capacité d'accueil de la petite enfance sur la ville**
- **Mettre en place un plan d'urgence de lutte contre l'illettrisme, en hausse constante dans notre pays, et notamment dans notre département.**

Nom : Prénom :
Rue :
Ville : Tél. :
Email :

- Je souhaite prendre contact avec le Parti socialiste
- Je rejoins le comité de soutien à la liste d'union conduite par Jean-Pierre Brard
- J'accepte que mon nom soit publié comme soutien de liste
- Je souhaite participer à la campagne

Parti Socialiste Montreuil - BP 201 - 93511 Montreuil cedex
Tél : 01 48 59 11 54
www.montreuil-parti-socialiste.com

